

◆ **Moshtaqh house**

◆ Construction:

◆ Ziggurat Engineering Technical Group ( management: Hamid Davoodi )

◆ Interior design & furniture:

◆ Azita Etminani ( naghsh engar consulting engineers )

◆ Isfahan-Iran : July 2022



The project is designed in two floors and in two units and is built on 6. The roof, which is:

Second basement: parking, swimming pool, dry sauna, steam sauna, gym.

First basement: parking, lobby, storage room, guest suite, security suite

Ground floor: Residential unit of 600 square meters with separate suites and four bedrooms Residential units on the first to second floors with an area of 350 square meters included:

Living and dining area, first and second kitchen equipped with modern equipment, four bedrooms, each of which includes a sleeping area, a living room and a bedroom with a private bathroom, as well as natural light for all spaces. Roof floor: roof garden, living spaces, Counter, barbecue, water feature and guest suite.

Moshtaqh house









هدف پروژه، خلق محیطی با داشتن کیفیت فضایی که در عین حال به عنوان یک فضا یا نقطه ای جذاب قرار گرفت. ایده طراحی پروژه، با اضافه کردن یک حجم چوبی به عنوان عنصری ساده اما تاثیرگذار و هدایت کننده در نظر گرفته شد که در فضا تبدیل به یک سطح پویا و زنده در تمامی بخش های همجوار خود گردید. با خالی کردن داخل حجم، کاربری فضا به اتاق اختصاص یافت و یک وجه حجم با لوورهای چوبی پوشیده شد که برای اتاق درون خود قابلیت انعطاف پذیری به وجود آورده است. با حرکت لوورها، نماهای مختلف از داخل و خارج و بهره گیری های متفاوت از نور و دید ایجاد گردید. حجم مکعب مستطیل ساده ای که شاخصه و ویژگی اصلی و به یادماندنی این پروژه شده است.

The goal of the project is to create a highly qualified environment to be known as an attractive space or point at the same time. The design idea of the project was based on adding a wooden volume as a simple but effective guiding element, which became a dynamic and alive surface in its all surroundings. By making the volume empty it is used as a room. One side of the volume is covered by wooden louvers which created a sense of flexibility inside the room. Different views from inside and outside and different uses of light and view are created by moving the louvers. This simple rectangular cube volume has become the main and memorable feature of the project.











# Moshtaqh house



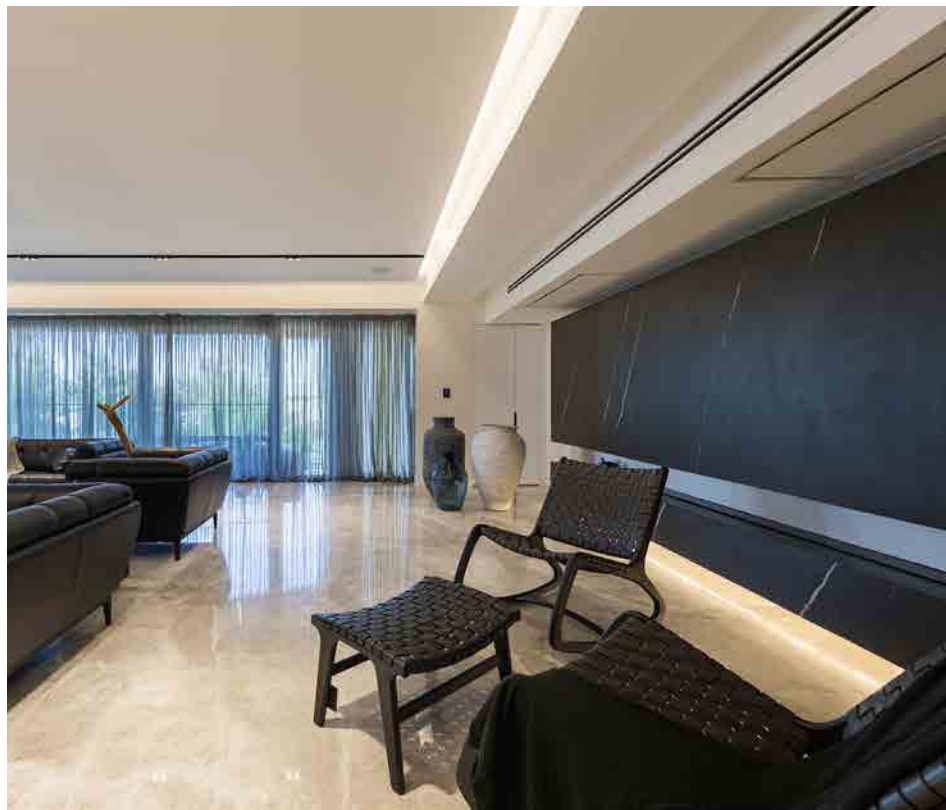


با استفاده از خطوط صاف، کاهش استفاده از متریال متفاوت در فضا، به کارگیری رنگ های گرم و خنثی و از همه مهمتر انتخاب مبلمان مدرن و مینیمال به بال بردن کیفیت فضا کمک فراوانی شده و عالوه بر تنوع فضایی حس پویایی و زندگی نیز در فضا جریان یافته است. همنشینی گرمای چوب در کنار رنگ طوسی سنگ کف، مبلمان مشکی و طوسی و چیدمان گیاهان در کنار هم، حس مطلوبی بوجود آورد. همچنین، توجه به جزئیترین قسمتها، عناصر و جزئیات فضا بهعنوان یک اصل مهم، همواره مدنظر بوده و طراحی داخلی این فضا، حول سادگی و حفظ یکپارچگی بصری صورت گرفت.

سعی در ایجاد خانه ای مشتاق، برای حضور ساکنان در بستر خود

The goal of the project is to create a highly qualified environment to be known as an attractive space or point at the same time. The design idea of the project was based on adding a wooden volume as a simple but effective guiding element, which became a dynamic and alive surface in its all surroundings. By making the volume empty it is used as a room. One side of the volume is covered by wooden louvers which created a sense of flexibility inside the room. Different views from inside and outside and different uses of light and view are created by moving the louvers. This simple rectangular cube volume has become the main and memorable feature of the project











فضاهای دنج نشستن در کنار پنجره های شیشه ای با دید به سبزیگی تراس ها، محیطی برای استراحت، حس آرامش برای ساکنین خانه به وجود آورده، این قسمتها به صورت حجم تو خالی طراحی شده است.

The cozy sitting spaces next to the glass windows, through the greenery of the terraces, create an environment for rest and relaxation for the house residents. These parts are designed as hollow volumes





Moshtaqh house



# KITCHEN



یکی از چالش‌های پروژه یکدست و طویل بودن فضا از سالن نشیمن خصوصی تا انتهای پذیرایی بود که با المانی جهت شکست دید و طراحی کابینت معلق در قسمت آشپزخانه دوم، دید به نشیمن خصوصی حذف، اما ارتباطی متفاوت از مابین کابینت ایجاد شد که فضایی بسته و باز ساخته و به حفظ حریم بخش خصوصی و فیلتر شدن دید به آن کمک کرده است. همچنین دید به نشیمن از آشپزخانه حفظ و با امتداد پوستی چوبی از کابینت به سقف نشیمن، پیوستگی بصری بین آشپزخانه دوم و نشیمن خصوصی ایجاد شد. این کابینت با پوسته ای مشکی و چوب در درون خود، به عنوان نقش جداکننده نیمه شفاف با هویتی مستقل (و نه صرفاً جداکننده) عمل کرد.

One of the challenges of the project was the uniformity and length of the space, from the private living room to the end of the hall. Then, using an element to refract the view by designing the hanging cabinet in the second kitchen area led to a different connection between the cabinets, created a closed space, and helped to protect privacy and filter the view. Also, the view of the kitchen to the living room is preserved and a visual connection is created between the second kitchen and the private living room by extending the wooden surface from the cabinet to the living room ceiling. This cabinet has a black surface and wood inside acting as a semi-transparent separator with an independent identity (not just as a partition)

















MASTER BEDROOM

---









## WALK-IN CLOSET



---

 [www.Zigguratcompany.com](http://www.Zigguratcompany.com)

 [www.naghsh-engar.ir](http://www.naghsh-engar.ir)

 [zigguratcompany](https://www.instagram.com/zigguratcompany)

 [azita\\_etminani](https://www.instagram.com/azita_etminani)